

# **iMON & iMEDIAN GUIDE D'INSTALLATION**

*Redefine Your Home Theater*

**iMON** *SoundGraph, Inc.*



**iMON  
iMEDIAN  
iCASTER**

Remote Control Manager  
HTPC Center  
Local Media Streaming Server

**Modifié le 11 novembre 2005**

**SoundGraph, Inc.**

## Sommaire

Contenu des boîtes	3
1. iMON 2.4G LT	3
2. iMON 2.4G DT	3
3. iMON Station	4
4. iMON Knob	4
5. iMON Inside	4
6. iMON VFD	4
7. iMON OEM	5
Installation S/W, H/W (Logiciel et Matériel)	6
1. Installation du Logiciel	6
2. Installation du Matériel (Récepteur IR)	6
1) Installation du Récepteur RF Externe (iMON 2.4G LT)	6
2) Installation du Récepteur RF Interne (iMON 2.4G DT)	6
3) Installation du Récepteur IR Externe (iMON Station, iMON Knob)	9
4) Installation du Récepteur IR Interne (iMON Inside, iMON VFD)	9
Certification FCC	12
Certification CE	13
A propos des Mises à Jour du logiciel	14
A propos de SoundGraph, Inc.	15

## Contenu des boîtes



**SoundGraph, Inc. propose six modèles iMon différents selon les différents types de télécommandes et de récepteur. Vérifiez les composants ci-dessous dans votre boîte.**

### 1. iMON 2.4G LT



Dans la boîte : 1 télécommande iMON 2.4G, 1 récepteur iMON 2.4G LT (Récepteur RF Externe), 1 CD d'installation (iMON Manager, iMEDIAN), 1 guide rapide, 2 piles AAA

### 2. iMON 2.4G DT



Dans la boîte: 1 télécommande iMON 2.4G, 1 récepteur iMON 2.4G LT (Récepteur RF Interne), 2 câbles d'extension USB (Interne, Externe), 1 carte PCI Low Profile, 1 Antenne RF, 1 CD d'installation (iMON Manager, iMEDIAN), 1 guide rapide, 2 piles AAA

### 3. iMON Station



La boîte contient: 1 Télécommande iMON PAD, 1 Station iMON (récepteur IR externe), 1 Câble d'Extension USB, 1 CD d'Installation (iMON MANAGER, iMEDIAN), 1 Guide Rapide, 2 piles AAA.

## 4. iMON Knob



La boîte contient : 1 Télécommande iMON PAD, 1 iMON Knob (Récepteur IR Externe), 1 Câble d'Extension USB, 1 CD d'Installation (iMON Manager, iMEDIAN), 1 Guide Rapide, 2 piles AAA.

## 5. iMON Inside



La boîte contient: 1 Télécommande iMON PAD, 1 Récepteur IR Interne iMON, 1 Câble d'Extension USB, 1 CD d'Installation (iMON Manager, iMEDIAN), 1 Guide Rapide, 2 piles AAA.

## 6. iMON VFD



La boîte contient: 1 Télécommande iMON PAD, 1 Récepteur IR Interne avec Ecran VFD, 1 Câble d'Extension USB, 1 CD d'Installation (iMON Manager, iMEDIAN), 1 Guide Rapide, 2 piles AAA.

## 7. iMON OEM

Fournit une version iMON OEM à ses différents partenaires OEM qui utilisent iMON/iMEDIAN pour leurs produits. La version iMON OEM a des emballages différents selon la demande de nos partenaires. Vérifiez s'il vous plaît que la télécommande, le récepteur IR et le CD d'installation soit dans la boîte.



# Installation du Logiciel, du Matériel.



**Veuillez s'il vous plaît Lire attentivement le guide rapide et ce guide d'installation avant d'installer le récepteur IR iMON.**

## 1. Installation du Logiciel

Veuillez installer le logiciel d'abord avant de connecter le matériel à votre PC. Insérez le CD d'installation iMON/iMEDIAN et installez le logiciel au PC selon la procédure d'installation suivante. Il y a deux applications différentes sur le CD d'installation. L'iMON est l'application qui contrôle et règle la télécommande et ses commandes. L'iMEDIAN est l'application qui par la télécommande d'iMON d'apprécier au mieux les dossiers médias et les dispositifs installés sur le PC. Selon l'assistant d'installation, vous pouvez facilement installer ces deux applications. Assurez-vous que vous avez assigné la télécommande appropriée pour l'assistant d'installation.

## 2. Installation du matériel (récepteur IR, RF)

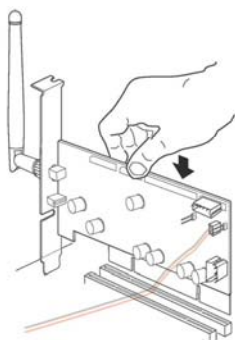
### 1) Installation du récepteur RF Externe (iMON 2.4G LT):

Connectez le récepteur RF externe iMON (iMON 2.4G LT) au port USB. Si vous connecter le récepteur RF iMON avant l'installation du logiciel, assignez alors le matériel quand la fenêtre de dialogue « détection de nouveau périphérique » apparaît. Sélectionnez le lecteur CD-ROM contenant le CD iMON et suivez les indications qui apparaissent à l'écran.

### 2) Installation du récepteur RF Interne (iMON 2.4G DT):

Le récepteur Interne iMON Station peut être installé dans le slot PCI sur la carte mère. L'avantage de ce type de récepteur interne iMON est que vous pouvez allumer votre PC en utilisant la touche « on » de la télécommande. Après avoir éteint votre PC, ouvrez le boîtier et connectez les câbles à la broche correspondante comme dans l'image ci-dessous. Le récepteur interne IR est connecté à la carte mère par 2 câbles et au boîtier du PC par 1 câble. Pour connecter correctement ces 4 câbles, consultez le manuel de la carte mère. Si vous connecter le récepteur RF iMON avant l'installation du logiciel, assignez alors le matériel quand la fenêtre de dialogue « détection de nouveau périphérique » apparaît. Sélectionnez le lecteur CD-ROM contenant le CD iMON et suivez les indications qui apparaissent à l'écran.

### ETAPE 1



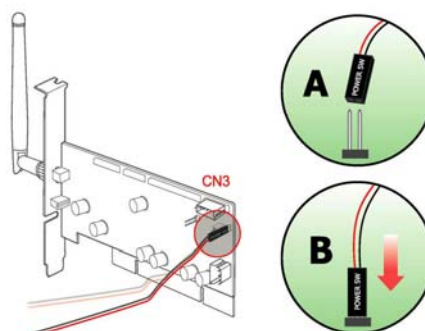
Etape 1 :

Branchez le "récepteur iMON 2.4G DT" au slot PCI de la carte mère.

Etape 2 :

Déconnectez « le câble du bouton ON du boîtier » du connecteur de commutateur sur la carte mère et connectez « le câble du bouton ON du boîtier » au connecteur CN3 sur le récepteur iMON 2.4G DT.

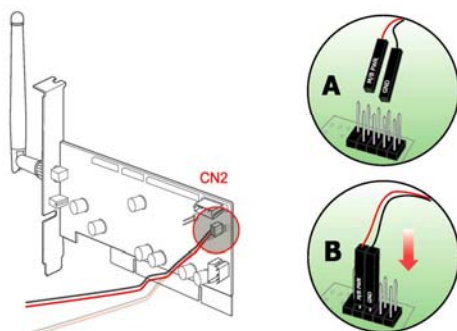
### ETAPE 2



Etape 3 :

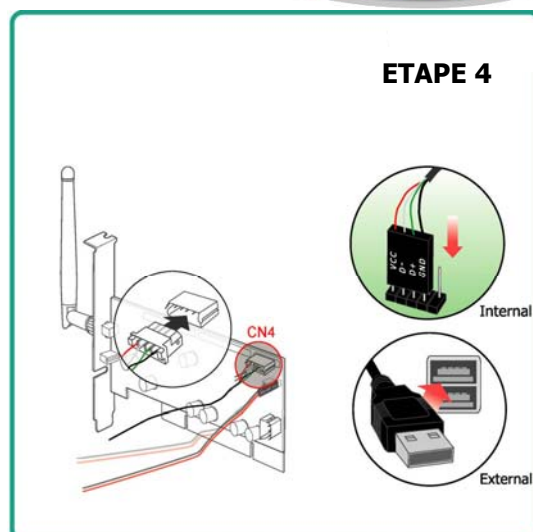
Connectez « le câble pour le Commutateur de la carte mère » de la carte mère au connecteur CN2 sur le récepteur iMON 2.4G DT.

### ETAPE 3



#### Etape 4 :

Connectez le câble USB Interne ou Externe au connecteur USB interne de la carte mère ou au connecteur USB externe et au connecteur CN4 sur le récepteur iMON 2.4G DT



Le connecteur CN1 est réservé pour une utilisation future. Vous n'avez pas besoin de brancher de câble sur ce connecteur.

#### Procédure d'installation iMON 2.4G DT

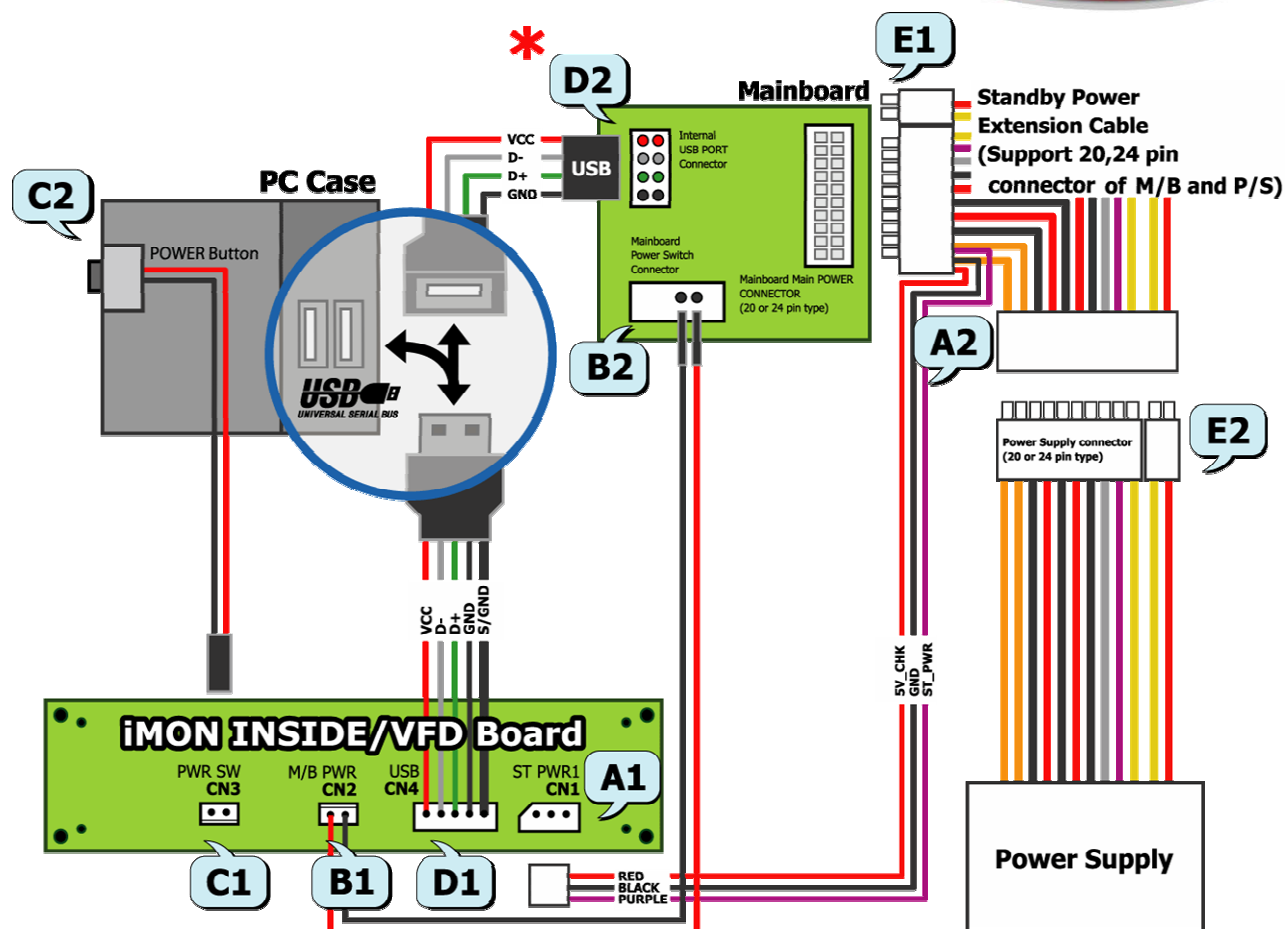
Couleur	Noms des ports USB supplémentaire
ROUGE	<b>VCC</b> , POWER, USBPOWER
BLANC	<b>D-</b> , DATA-, USBP#-, UP#-, P#-
VERT	<b>D+</b> , DATA+, USBP#+, UP#+, P#+
NOIR	<b>GND</b> , GROUND

### 3) Installation du récepteur IR Externe (iMON Station, iMON Knob)

Connectez votre récepteur IR Externe (iMON Station ou iMON Knob) au port USB. Si vous connecter le récepteur RF iMON avant l'installation du logiciel, assignez alors le matériel quand la fenêtre de dialogue « détection de nouveau périphérique » apparaît. Sélectionnez le lecteur CD-ROM contenant le CD iMON et suivez les indications qui apparaissent à l'écran.

### 4) Installation du récepteur IR Interne (iMON Inside, iMON VFD, iMON OEM)

L'avantage de ce type de récepteur interne iMON est que vous pouvez allumer votre PC en utilisant la touche « on » de la télécommande. Le récepteur Interne iMON Station peut être installé dans la baie de 3.5" (iMON Inside) ou la baie de 5.25" (iMON VFD) du lecteur de disquette. Quelques versions OEM iMON sont déjà chargées dans les boîtiers. Après avoir éteint votre PC, ouvrez le boîtier et connectez les câbles à la broche correspondante comme dans l'image ci-dessous. Le récepteur interne IR est connecté à la carte mère par 2 câbles, au boîtier du PC par 1 câble, et à l'alimentation par 1 câble. Pour connecter correctement ces 4 câbles, consultez le manuel de la carte mère. Si vous connecter le récepteur RF iMON avant l'installation du logiciel, assignez alors le matériel quand la fenêtre de dialogue « détection de nouveau périphérique » apparaît. Sélectionnez le lecteur CD-ROM contenant le CD iMON et suivez les indications qui apparaissent à l'écran.



Internal IR Receiver (iMON Inside, iMON VFD) Connection Diagram

1. Câble de connexion STAND-BY Power	
A1 : (entrée 3 broches, Connecteur iMON Inside/VFD 'ST PWR1')	A2 : (entrée 3 broches, câble d'extension de la carte mère)
2. Câble de connexion pour le Commutateur de la carte mère	
B1 : (entrée 2 broches, Connecteur iMON Inside/VFD 'M/B PWR')	B2 : (entrée du commutateur de la carte mère, 2 broches)
3. Câble de connexion pour le Commutateur du Boîtier	
C1 : (entrée 2 broches, Connecteur iMON Inside/VFD 'PWR S/W')	C2 : (entrée du commutateur du boîtier, 2 broches)
4. Câble de connexion pour le port USB sur la Carte Mère	
D1 : (entrée USB 5 broches, Connecteur USB iMON Inside/VFD)	D2 : (port USB sur la carte mère, 4 broches)

Les noms des broches du port USB mentionnés dans le manuel de la carte mère diffèrent selon le fabriquant. Pour bien connecter le câble USB vous pouvez faire appel au tableau ci-dessous :

Couleur de l'entrée	Nom de la broche du port USB
ROUGE	VCC, POWER, USBPOWER
BLANC	D-, DATA-, USBP#-, UP#-, P#-
VERT	D+, DATA+, USBP#+, UP#+, P#+
NOIR	GND, GROUND



## FCC Certification

Ce dispositif est en accord avec la partie 15 des Règles FCC. L'opération est soumise aux deux conditions suivantes : (1) ce dispositif ne peut pas causer d'interférence nuisible et (2) ce dispositif doit accepter n'importe quelle interférence reçue, y compris une interférence qui peut causer des opérations non désirées.

### INFORMATIONS POUR L'UTILISATEUR

- Réorienter ou replacer l'antenne de réception.
- Augmenter la séparation entre l'équipement et le récepteur
- Brancher l'équipement dans une prise différente de celle auquel le récepteur est relié.
- Consulter le revendeur ou un technicien expérimenté en radio/TV pour obtenir de l'aide.

Cet équipement a été évalué et trouvé pour être en accord avec les limites d'un dispositif numérique de Classe B, conformément à la partie 15 des Règles FCC. Ces limites sont conçues pour fournir une protection raisonnable contre une interférence nuisible dans une installation résidentielle. Cet équipement produit, utilise et peut émettre une fréquence radio et, si il n'est pas installé et utilisé selon les instructions, peut causer une interférence nocive aux communications par radio. Cependant, il n'y a aucune garantie que l'interférence ne se produira pas dans une installation privée. Si cet équipement cause une interférence nocive à la réception de la radio ou d'émissions télévisées, ce qui peut être déterminé en éteignant ou en allumant l'équipement, l'utilisateur est encouragé à essayer de corriger l'interférence par une davantage des mesures suivantes :

- réorientez ou changez de place l'antenne de réception.
- augmentez la séparation entre l'équipement et le récepteur
- Positionnez l'équipement sur un circuit différent de celui auquel le récepteur est relié.
- consultez le revendeur ou un Technicien Radio/TV expérimenté pour obtenir de l'aide.

### ATTENTION (Part 15.21)

Des changements ou des modifications non expressément approuvées par le fabricant pourrait annuler l'autorité de l'utilisateur pour faire fonctionner l'équipement.

"Remarque : le fabricant n'est responsable d'aucune interférence Radio ou TV causée par des modifications non autorisées sur cet équipement. De telles modifications pourraient annuler l'autorité de l'utilisateur pour faire fonctionner l'équipement."

## CE Certification

### Declaration of Conformity

Je soussigné, déclare que le produit

Télécommande RF USB, iMON 2.4G, iMON 2.4GLT/DT

Satisfait tous les règlements techniques applicables au produit dans les limites des Directives du Conseil 73/23/EEC, 89/336/EEC et 99/5/EC :

EN 60 950

EN 301 489-1V1.3.1, EN 489-3 V.1.4.1

EN 300 440-1 V1.3.1

EN 50 371

**Tous les essais radio essentiels ont été effectués.**

#### **FABRICANT or REPRÉSENTANT AUTORISÉ:**

##### **– Adresse:**

SoundGraph Inc.  
621-1, Yeoksam1-dong, Gangnam-gu  
Séoul Corée

Cette déclaration est publiée sous la responsabilité unique du fabricant et, si applicable, son représentant autorisé.

##### **– Contact :**

SoundGraph Inc TEL/FAX: +82-2-569-2097/+82-2569-2090

Corée, le 21/11/2005

## A propos des mis à jour des logiciels

iMON et iMEDIAN seront continuellement mis à jour à travers le site Internet SoundGraph (<http://www.soundgraph.com>). Si vous avez des difficultés pour utiliser iMON, iMEDIAN et iCASTER ou si vous avez une question sur notre produit, envoyez s'il vous plaît un email à [iMON@soundgraph.com](mailto:iMON@soundgraph.com) ou déposez le message sur notre site Internet.

## A propos de SoundGraph, Inc.

- Adresse  
621-1 YeokSam 1-Dong, GangNam-Gu, Seoul, Korea 135-908
- Téléphone  
+82-2-569-2097
- Fax  
+82-2-569-2090
- Site Internet  
<http://www.soundgraph.com>

- E-Mail

iMON Development Team : [iMON@soundgraph.com](mailto:iMON@soundgraph.com)

iMON Sales Team : [sales@soundgraph.com](mailto:sales@soundgraph.com)

1. Il est strictement interdit de copier ou de publier ce manuel utilisateur en ligne sans le consentement de SoundGraph, Ltd.
2. Les contenus de ce manuel sont sujets au changement sans aucun avis préalables pour ajouter des fonctions au produit et l'amélioration de la performance.
3. IMON est la marque déposée pour le dispositif de réception IR en USB de SoundGraph, Ltd.
4. Les autres noms de marques de logiciel mentionnés sont des marques déposées de chaque propriétaire.